

Skutki nieprzestrzegania higieny

Mgr Ilona Abramczyk

Przybyła stóp, rąk i paznokci

Źródło zakażenia: chory człowiek, zwierzę lub przedmioty w otoczeniu chorego.

Objawy: W przypadku grzybic skóry są to: świąd, łuszczenie się skóry, miejscowe zaczerwienie. W przypadku grzybic głębokich: objawy narządowe, biegunka.

Zapobieganie: utrzymywanie ciała w czystości, dokładne wycieranie po kąpieli, chodzenie w klapkach na publicznych basenach.

Grzybica stóp, rąk i paznokci



Salmonelloza

Choroba zakaźna układu pokarmowego wywołująca zapalenia jelita cienkiego i grubego spowodowana zakażeniem bakterią z rodzaju *Salmonella*.

Źródła zakażenia: wyroby cukiernicze lub garmazeryjne, człowiek będący nosicielem *Salmonelli* mający styczność z produkcją żywności, ptaki i gady np. żółwie.

Objawy: kurczowe bóle brzucha, biegunka, gorączka, wymioty.

Zapobieganie: dokładne mycie jajek wrzącą wodą, przechowywanie produktów spożywczych w lodówce, dokładne i częste mycie rąk wodą z mydłem, zwłaszcza po kontakcie z ptactwem i gadami, a także w czasie przygotowywania posiłków.



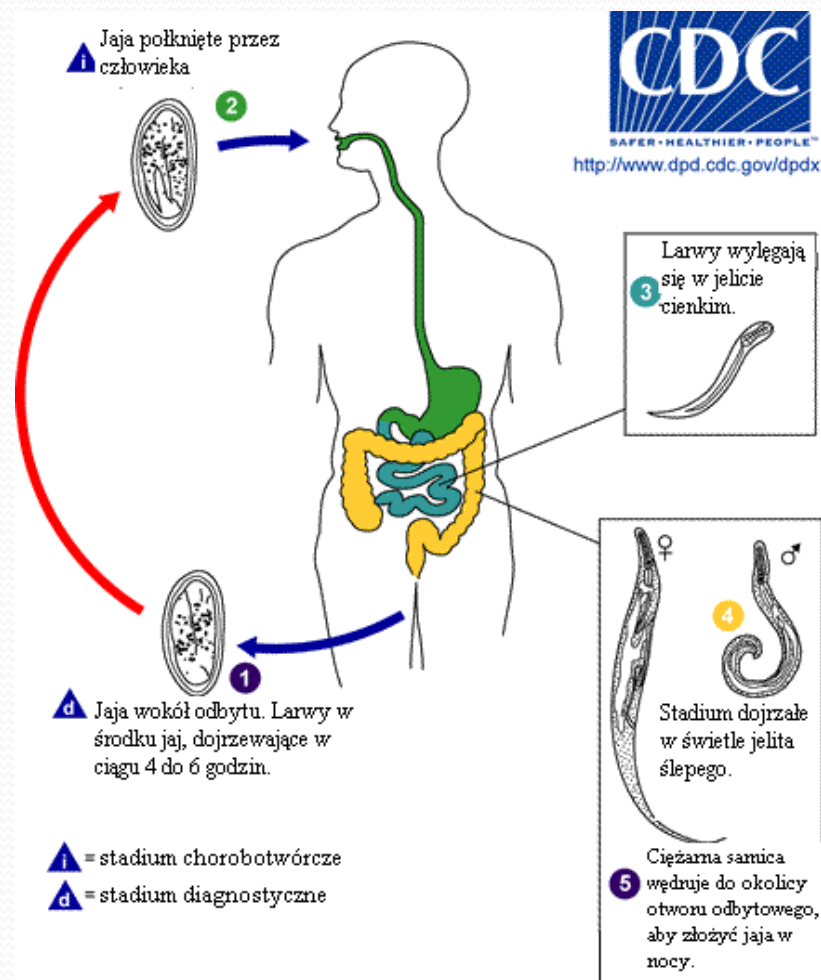
Owsica

Choroba spowodowana inwazją owsików.

Objawy: brak apetytu, mdłości, swędzenie odbytu.

Zapobieganie: przestrzeganie higieny osobistej, mycie owoców i warzyw przed jedzeniem.

Leczenie: stosowanie specjalnych leków



Wszawica

Choroba ludzi i zwierząt powodująca zmiany skórne wywołane przez stawonogi - wszy.

Wyróżnia się wszawicę głowową, ubraniową i łonową.

Do zakażenia dochodzi przez używanie wspólnych nakryć głowy, szczotek oraz grzebieni, w wyniku kontaktu bezpośredniego, noclegu w złych warunkach.

Objawy: świąt skóry owłosionej, grudki na skórze, bąble, wtórne zakażenia ropne.

Leczenie: preparaty zwalczające wszawicę.



Świerzb

Choroba skóry, wywoływana przez roztocze.

Zakażenie może być bezpośrednie (od chorego) lub pośrednie (przez pościel itp.)

Objawy: świąd nasilający się nocą, na ciele pojawiają się tzw. „nory”, a w skutek drapania liczne wykwity: pęcherzyki, ropnie itp.

Leczenie: gorąca kąpiel z mydłem i wcieranie przez 3 dni maści w skórę całego ciała. Następnie zmiana bielizny, pościeli itp.



Świerzb



Próchnica

Jest to uszkodzenie szkliwa, a nie raz i środka zęba. Próchnicą można określić jako powodowany czynnikami zewnętrznymi rozkład zęba.

Przyczyny : Aby doszło do rozwoju próchnicy muszą jednocześnie zaistnieć cztery czynniki: bakterie, cukry, podatność zębów, czas. Szczególnie szkodliwe są słodkie spożywane między posiłkami podstawowymi, przed snem i o dużej przylepności.

Zapobieganie: higiena jamy ustnej, prawidłowe odżywianie.



Próchnica

Leczenie: Zniszczona struktura zęba nie regeneruje się, jednak leczenie może powstrzymać postępującą próchnicę. Celem leczenia jest zachowanie zęba i zapobieganie powikłaniom.

Wypełnianie zębów polega na usunięciu uszkodzonych tkanek zęba i umieszczenie w ich miejsce materiału przeznaczonego do odbudowy zębów.

W przypadkach bardzo zaawansowanego procesu próchnicowego dochodzi do zakażenia tkanek miękkich znajdujących się w zębie. Wówczas zachodzi konieczność leczenia kanałowego. Całkowite zaniedbanie leczenia próchnicy może doprowadzić do rozwinięcia się zgorzeli (stanu zapalnego nerwu zęba). W takim wypadku konieczne jest usunięcie zęba.



Próchnica



Glistnica

Choroba wywołana przez glistę ludzką bytującą w jelicie cienkim człowieka.


Przyczyny: trzymanie palców przy ustach oraz brak przyzwyczajeń higienicznych. Do zakażenia dochodzi poprzez spożycie pokarmów zanieczyszczonych jajeczkami z larwami, bądź połknięcie jaj przenoszonych przez brudne ręce, zanieczyszczony kałem pokarm lub wodę.

Objawy: alergiczne, napady duszności, zapalenie oskrzeli, odoskrzelowe zapalenie płuc lub naciek płuca, nudności, wymioty, biegunki, bóle w jamie brzusznej oraz osłabienie, brak apetytu, bóle głowy, rozdrażnienie, bezsenność.

Zapobieganie: przestrzeganie zasad higieny osobistej, dokładne mycie owoców i warzyw spożywanych na surowo, unikanie picia nieprzegotowanej wody, unikanie zabaw dzieci w brudnej piaskownicy.

Glistnica





Materiał przygotowany przez
mgr Ilonę Abramczyk - pielęgniarkę szkolną,
w ramach programu:

ZDROWY UCZEŃ